




Vypracovala	Zodpovědný projektant	Zodpovědný zástupce	Kontrola	<div><p>groprojekce Litomyšl s.r.o.</p></div> <div>ROKYCANOVA 114/IV 566 01 VYSOKÉ MÝTO</div> <div></div>	
					
Kraj: Královéhradecký		PÚ s RP: Trutnov			
OÚ: Úpice					
Investor: ČR – Státní pozemkový úřad, Trutnov					
Akce:				Stupeň:	DSP a DPS
Biokoridory a interakční prvky v k. ú. Radeč				Datum	10.2024
				Zak.číslo:	039 30-24
Obsah: B. Souhrnná technická zpráva				Č. paré 1	

## **B SOUHRNNÁ TECHNICKÁ ZPRÁVA**

- B.1 Celkový popis území a stavby
- B.2 Urbanistické a základní architektonické řešení
- B.3 Základní stavebně technické a technologické řešení
- B.4 Připojení na technickou infrastrukturu
- B.5 Dopravní řešení
- B.6 Řešení vegetace a souvisejících terénních úprav
- B.7 Popis vlivů stavby na životní prostředí a jeho ochrana
- B.8 Celkové vodohospodářské řešení
- B.9 Ochrana obyvatelstva
- B.10 Zásady organizace výstavby

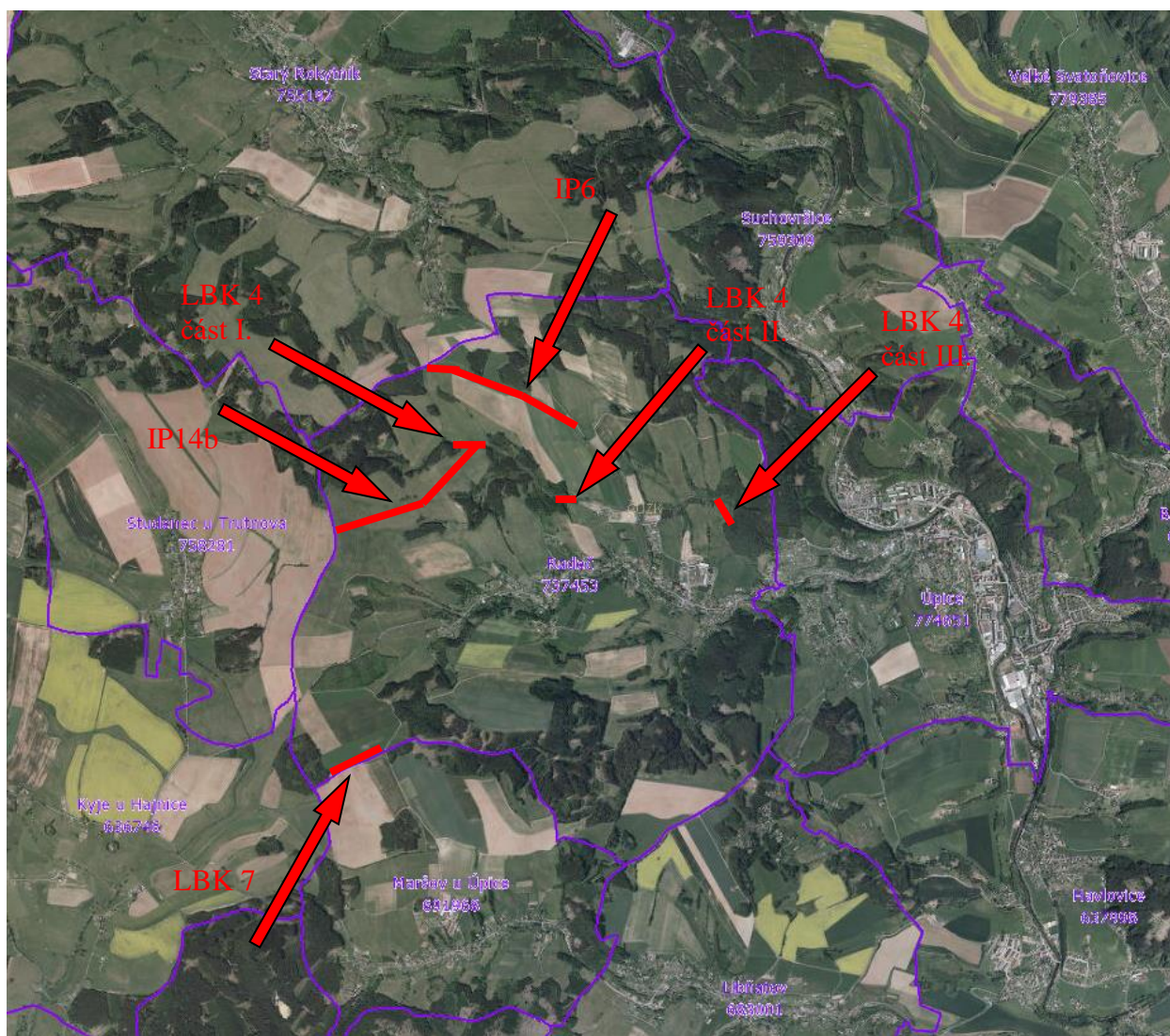
## **B.1 Celkový popis území a stavby**

### **a) základní popis stavby**

Jedná se o realizaci interakčních prvků a lokálních biokoridorů. Realizace bude provedena výsadbou autochtonních dřevin do oplocenek nebo individuálně, výsevem květnaté luční směsi a terénními úpravami pro zadržení vody.

### **b) charakteristika území a stavebního pozemku, dosavadní využití a zastavěnost území, poloha vzhledem k záplavovému území, poddolovanému území apod.,**

Území dotčené stavbou leží v severovýchodní části Královéhradeckého kraje 9 km jihovýchodně od Trutnova. Navrhované prvky ÚSES se nacházejí v katastrálním území Radeč na parcelách: LBK4: č. 2358, 2360, 2379, 2529, 2594, 2595; LBK7: č. 2680; IP6: č. 2466 a 2482; IP14b: č. 2605. Pozemky určené pro založení biokoridoru jsou v současné době jak intenzivně obhospodařované zemědělské pozemky, tak tarvalé travní porosty, neobhospodařované bylinno keřové porosty a rumiště. V zájmovém území ani v jeho blízkosti se nenachází poddolované území nebo záplavové území.





**Zájmové území – stávající stav:**

LBK4 část II. západ



LBK4 část II. východ



LBK4 část III. jih





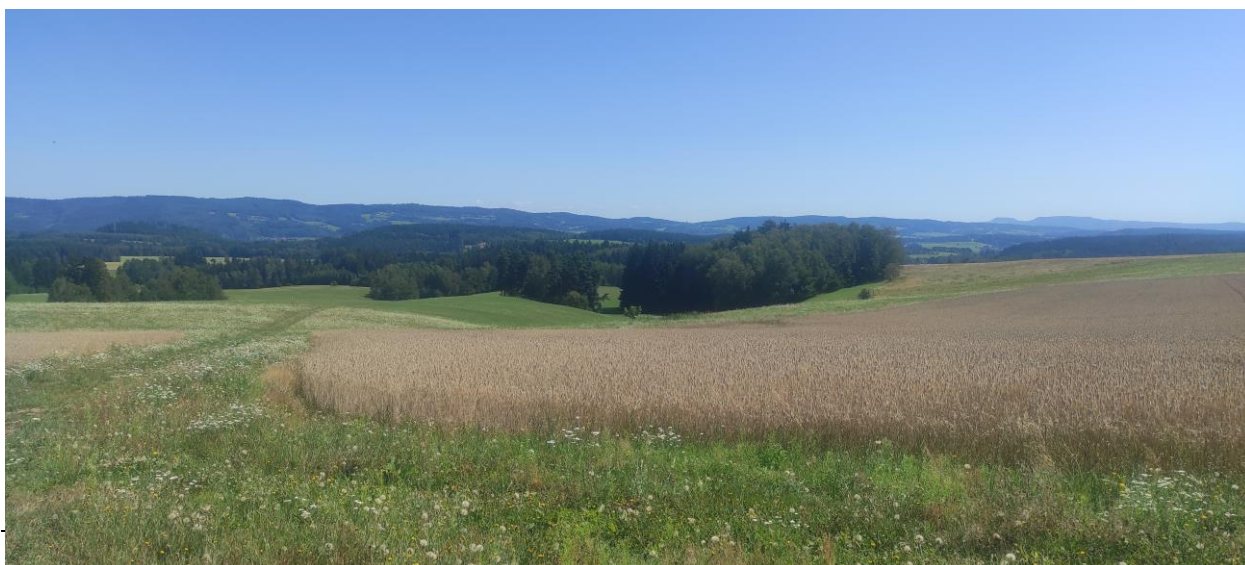
LBK4 část III. sever



IP6



IP14b



### **Zhodnocení stávajícího stavu území:**

#### **Klimatické poměry:**

Zájmové území patří do klimatického regionu ČR dle vyhlášky č. 327/1998 Sb.: **MT4** (LBK4, IP6)

Označení regionu MT4 – mírně teplý, vlhký. Suma teplot nad 10°C: 2 200 – 2 400, vláhová jistota nad 10, suchá vegetační období (%) 5 - 15, průměrné roční teploty (°C) 6 – 7, roční úhrn srážek (mm) 650 - 750.

Dále zájmové území patří do klimatického regionu ČR dle vyhlášky č. 327/1998 Sb.: **MCH8** (LBK7, IP14b)

Označení regionu MCH8 – mírně chladný, vlhký. Suma teplot nad 10°C: 2 000 – 2 200, vláhová jistota nad 10, suchá vegetační období (%) 0 - 5, průměrné roční teploty (°C) 5 – 6, roční úhrn srážek (mm) 700 - 800.

K. ú. Radeč leží v rozmezí nadmořských výšek 360 a 510 m n. m. Zájmové území se nachází zhruba v:

LBK4 část I: 420 - 425 m n. m.

LBK4 část II: 404 m n. m.

LBK4 část III: 380 – 390 m n. m.

LBK7: 490 m n. m.

IP6: 435 – 405 m n. m.

IP14b: 420 – 490 m n. m.

#### **Hydrologické poměry**

Zájmové území spadá do povodí toku Dlouhá voda (LBK4, IP6, IP14b) IDVT 10167501, která je levostranným přítokem Radečky vlévající se do Úpy – povodí Labe, a do povodí Běluňky (LBK7) IDVT 10100229, která je levostranným přítokem Labe, patří tedy také do povodí Labe. Přímě v zájmovém území se nenachází žádný vodní tok. LBK4 mimo realizované parcely pokrývá také vodní tok Dlouhá voda, je tedy v těsném sousedství.

#### **Půdní poměry**

Navrhované prvky se nachází:

IP6, IP 14b, LBK 7

Ha – hnědá půda kyselá (kambizem)

Kambizemě se vyskytují v mírném humidním klimatickém pásmu, a to především pod listnatými lesy. Vyznačují se kambickým hnědým metamorfovaným horizontem bez jílových povlaků. Co se týče zrnitosti jsou kambizemě nejčastěji hlinité.

LBK4 I., II. a III.

N – nivní půda (fluvizem)

Fluvizemě se nachází v nivách vodních toků a vznikají z povodňových sedimentů. Jsou charakteristické fluvickými znaky: vrstevnatostí a nepravidelností rozložení organických látek. Zrnitost fluvizemě závisí na rychlosti vodního toku a vzdálenosti od řečiště. Fluvizemě se vyznačují příznivými fyzikálními vlastnostmi, nacházejí se ve větších plochách, zejména nížinách, a půdotvorný proces je periodicky přerušován akumulací činností vodního toku. Původní vegetací jsou lužní lesy a jiné lužní porosty.

Geomorfologie:

Systém - Hercynský, provincie - Česká vysočina  
Subprovincie – Krkonošsko - Jesenická  
Oblast – Krkonošská, celek – Krkonošská  
Celek – Krkonošské podhůří  
Podcelek – Podkrkonošská pahorkatina  
Okresek – Trutnovská pahorkatina

Podle mapy potenciální přirozené vegetace patří zájmové území do biotopu **Biková bučina** (*Luzulo-fagetum*).

Fytogeografické členění:

fyto geografická oblast: Mezofytikum (*Mesophyticum*)  
Fytogeografický obvod: Českomoravské mezofytikum (*Mesophyticum Massivi bohemic*)  
Okresek: **Jilemnické podkrkonoší** (56b)

Přírodní lesní oblasti - PLO:

PLO č. **56e Červenokostelecké Podkrkonoší**

Biogeografické členění: (Culek et al, 2005):

V rámci biogeografické diferenciacce, jež je nutná k potřebnému zajištění škály potenciálních přírodních ekosystémů, je zájmové území součástí následujících jednotek.

Biogeografické jednotky zájmového území.

a) individuální:

- provincie – středoevropských listnatých lesů
- podprovincie – hercynská
- **region (bioregion) – 1.37 - Podkrkonošský**

b) typologické:

- Biochory:

**4BL** – erodované plošiny na permu 4. v. s.

**c) údaje o souladu stavby s územně plánovací dokumentací a územními opatřeními nebo s cíli a úkoly územního plánování, a s požadavky na ochranu kulturně historických, architektonických, archeologických a urbanistických hodnot v území,**

Projekt je v souladu s územním plánem Úpice, změna č.2 (6/2023) a přímo navazuje na Komplexní pozemkové úpravy v k.ú. Radeč a navazující části k.ú. Starý Rokytník - Plán společných zařízení - aktualizace (5/2021).

**d) výčet a závěry průzkumů,**

Pro zhotovení projektové dokumentace byl proveden geologický průzkum  
říjen 2024

Dále byla lokalita zmapována při terénním šetření a geodetickém zaměření 14. srpna a 20. srpna 2024.

**e) informace o nutnosti povolení výjimky z požadavků na výstavbu,**  
nejsou

**f) stávající ochrana území a stavby podle jiných právních předpisů, včetně rozsahu omezení a podmínek pro ochranu,**

V okolí stavby bude jasně vyznačena plocha staveniště, kam není dovolen vstup nepovolaným osobám.

**g) vliv stavby na okolní stavby a pozemky, ochrana okolí, vliv stavby na odtokové poměry v území, požadavky na asanace, demolice a kácení dřevin,**

Při dodržení předem stanovených podmínek pro provádění stavby v blízkosti inženýrských sítí a objektů a při dodržení předem vytyčených manipulačních ploch a hranic záboru stavby nebude mít realizace stavby negativní vliv na okolní stavby a pozemky.

Příjezd na stavbu bude zajištěn:

LBK4 část I: z polní cesty (Radeč, KN 2605, ostatní plocha, ostatní komunikace)

LBK4 část II: z par. v majetku Města Úpice (Radeč, KN 2530, ostatní plocha, skládka)

LBK4 část III: z polní cesty (Radeč, KN 2378, 2359, ostatní plocha, ostatní komunikace)

LBK7: z polní cesty (Radeč, KN 2695, ostatní plocha, ostatní komunikace)

IP6: z polní cesty (Radeč, KN 2484, 2468, ostatní plocha, ostatní komunikace)

IP14b: z polní cesty (Radeč, KN 2646, ostatní plocha, ostatní komunikace)

Ochrana okolí staveniště spočívá v důsledné ochraně volně stojících dřevin. Podle § 7 zákona ČNR č.114/1992 Sb. O ochraně přírody a krajiny je nutno veškeré blízké dřeviny chránit před poškozením.

Jedná se o výsadbu dřevin v biokoridoru a terénní úpravy. Stavba nebude mít vliv na okolní stavby a pozemky, ochranu okolí. Je navržena tak, aby nedošlo během provádění stavby a po jejím dokončení k narušení stávajícího stavu prostředí mimo parcelu přímo dotčenou. Provádění prací neovlivní negativně odtokové poměry.

Přehled kácení dřevin:

SO – 05 LBK 4 Terénní úpravy

Stromy:

Kmen 10-30 16 ks

Pařez 10-30 7 ks

Keře a nálety 916 ks

**h) požadavky na maximální dočasné a trvalé zábory zemědělského půdního fondu nebo pozemků určených k plnění funkce lesa,**

Stavbou nebude dotčen zemědělský půdní fond ani pozemky určené k plnění funkce lesa.



**i) navrhovaná a vznikající ochranná a bezpečnostní pásma, rozsah omezení a podmínky ochrany podle jiných právních předpisů, včetně seznamu pozemků podle katastru nemovitostí, na kterých ochranné nebo bezpečnostní pásmo vznikne, bezpečnostní vzdálenost mu-  
ničního skladiště s rizikem střepinového účinku určená podle jiného právního předpisu,**

Ochranná pásma na jiných, než dotčených pozemcích nevzniknou. V okolí stavby bude jasně vyznačena plocha staveniště, kam není dovolen vstup nepovolaným osobám.

**j) navrhované parametry stavby - například zastavěná plocha, obestavěný prostor, podla-  
hová plocha podle jednotlivých funkcí (bytů, služeb, administrativy apod.), typ navržené  
technologie, předpokládané kapacity provozu a výroby,**

Zastavěná plocha nevznikne. Vzniknou úseky oplocené lesnickou oplocenkou, která bude nejdéle do deseti let odstraněna. Plocha terénních úprav pro zadržení vody bude maximálně 300 m<sup>2</sup> a hloubky 1,5 m.

Založení travních porostů	15 300 m <sup>2</sup>
Oplocení o celkové délce	1 719 m
výsadba stromů	540 ks
výsadba keřů	2 478 ks

**k) limitní bilance stavby - potřeby a spotřeby médií a hmot, hospodaření se srážkovou vo-  
dou, celkové produkované množství, druhy a kategorie odpadů a emisí apod.,**

Terénní úpravy budou provedeny s vyrovnanou bilancí.

Dle vyhlášky č. 93/2016 Sb., vyhláška o Katalogu odpadů je předpokládán tento výčet odpadů:

Výčet předpokládaných odpadů:

Druh	Název	Kategorie
030102	Piliny z dočasných konstrukcí – bednění a podpůrných konstrukcí	O
030103	Hoblíny, odřezky, dřevěná deska, dřevotřísková deska, dřevěná dýha	O
120104	Ostatní neželezný odpad	O
120105	Plast	O
150101	Papírový a nebo lepenkový obal – obal NAIP	O
150102	Plastový obal – obaly nátěrových hmot	O
150103	Dřevěný obal – Palety	O
150105	Kompozitní obal – obaly nátěrových hmot	O
150106	Směs obalových materiálů	O
200105	Drobné kovové předměty (např. plechovky) – balicí materiál	O

Nakládání s odpady vznikajícími na místě stavby a v prostorech stavebních dvorů se bude řídit příslušnými ustanoveními zákona č. 185/2001 Sb. o odpadech a ustanoveními vyhlášek MŽP č. 93/2016 Sb. a 383/2001 Sb.

**l) požadavky na kapacity veřejných sítí komunikačních vedení a elektronického komuni-  
kačního zařízení veřejné komunikační sítě,**

Takové požadavky nevzniknou.

**m) základní předpoklady výstavby - časové údaje o realizaci stavby, členění na etapy, věcné  
a časové vazby stavby, podmiňující, vyvolané a související investice,**

V rámci stavby LBK 4 část II nejdříve vzniknou terénní úpravy SO – 05 a následně výsadby SO – 04. Kácení dřevin proběhne přednostně v období vegetačního klidu. Časové omezení může vzniknout podmínkami životního prostředí. Setí je třeba provést v době vhodných vláhových podmínek, to je na jaře nebo na podzim. Následnou výsadbu sazenic je třeba provádět až po dob-  
rém zapojení travního porostu. Sazenice se budou vysazovat po opadu asimilačních orgánů a za

optimálních klimatických podmínek. Oplocení je třeba ponechat na místě cca 7-10 let, ale maximálně 10 let, jedná se o stavbu dočasnou.

**n) základní požadavky na předčasné užívání staveb a zkušební provoz staveb, doba jejich trvání ve vztahu k dokončení a užívání stavby,**  
nejsou

**o) seznam výsledků zeměměřických činností podle jiného právního předpisu<sup>1)</sup>, pokud mají podle projektu výsledků zeměměřických činností vzniknout v souvislosti s povolením stavby.**  
neobsahuje

## **B.2 Urbanistické a základní architektonické řešení**

### **Urbanismus - kompozice prostorového řešení a základní architektonické řešení.**

Prostorové rozmístění dřevin je zvoleno podle velikosti pozemku. Kombinace jednotlivých druhů dřevin je volena s ohledem na růstové vlastnosti dřevin a keřů a s ohledem na funkci skladebného prvku. Minimální vzdálenost vysazovaného stromku od hranice pozemku je 3 m – s ohledem na Občanský zákoník (Zákon č. 89/2012 Sb., § 1017). Nestanoví-li jiný právní předpis nebo neplyne-li z místních zvyklostí něco jiného, platí pro výsadbu stromů dorůstajících obvykle výšky přesahující 3 m přípustná vzdálenost od společné hranice pozemků 3 m a pro ostatní stromy 1,5 m. To neplatí, je-li na sousedním pozemku les nebo sad a tvoří-li stromy rozhradu.

Při návrhu biokoridoru bylo přihlíženo jednak k lokální příslušnosti jednotlivých druhů dřevin (autochtonní dřeviny). Dřeviny byly vybrány na základě zjištěných abiotických i biotických podmínek. Rozhodující pro volbu taxonů bylo zjištění STG.

Pro dosažení rozmanitosti, která podporuje ekologickou stabilitu jsou v návrhu zahrnuta stromořadí, skupiny keřů, skupiny stromů s podsadbou keřů hustší i rozvolněnější, luční porosty a terénní úpravy pro zadržování vody formou tůní. Tůně budou mít organický tvar, pozvolné sklony břehů a různě hluboké dno. Budou periodicky vysychavé.

## **B.3 Základní stavebně technické a technologické řešení**

Neobsahuje

## **B.4 Připojení na technickou infrastrukturu**

**Napojovací místa technické infrastruktury, přeložky, křížení se stavbami technické a dopravní infrastruktury a souběhy s nimi v případě, kdy je stavba umístěna v ochranném pásmu stavby technické nebo dopravní infrastruktury, nebo je-li ohrožena bezpečnost, připojovací rozměry, výkonové kapacity a délky.**

Stavba zasahuje do ochranného pásma VVN ČEZ. Jedná se o výsadbu keřů a úpravu terénu. Terén nebude navýšen více než 0,5 m a nebude výše než nejvyšší bod terénu původního v tomto místě – jedná se o dorovnání svahu. Viz Návrhová situace LBK4 část 2.

## **B.5 Dopravní řešení**

**Popis dopravního řešení, napojení území na stávající dopravní infrastrukturu, přeložky, včetně pěších a cyklistických stezek, doprava v klidu, řešení přístupnosti a bezbariérového užívání.**

Vzhledem k charakteru stavby bezpředmětné. Napojení území na dopravní infrastrukturu není cílem. Přeložky nebudou. Bezbariérové užívání není vzhledem k charakteru stavby řešeno.

## **B.6 Řešení vegetace a souvisejících terénních úprav**

Řešení vegetace a terénních úprav je cílem této PD – popsáno výše.

## **B.7 Popis vlivů stavby na životní prostředí a jeho ochrana**

Stavba bude mít pozitivní vliv na životní prostředí, jelikož se jedná o realizaci částí lokálních biokoridorů a interakčních prvků, což jsou opatření k ochraně životního prostředí. Stavba může mít dočasný negativní vliv na životní prostředí v období výstavby, ten však bude dostupnými prostředky omezen – jedná se především o zvýšenou intenzitu provozu, bez čehož by však stavba nebyla realizovatelná.

## **B.8 Celkové vodohospodářské řešení**

**Zejména zásobování stavby vodou, způsob zneškodňování odpadních vod, využití a nakládání se srážkovými vodami.**

Neobsahuje.



## **B.9 Ochrana obyvatelstva**

### **Splnění základních požadavků z hlediska plnění úkolů ochrany obyvatelstva**

Staveniště bude jasně označeno a vstup do něj bude zakázán. Dále vzhledem k charakteru a umístění stavby bezpředmětné

## **B.10 Zásady organizace výstavby**

### **a) napojení staveniště na stávající dopravní a technickou infrastrukturu,**

Vzhledem k charakteru stavby bezpředmětné.

### **b) ochrana okolí staveniště a požadavky na související asanace, demolice, demontáž, dekonstrukce a kácení dřevin apod.,**

Při dodržení předem stanovených podmínek pro provádění stavby v blízkosti inženýrských sítí a objektů a při dodržení předem vytyčených hranic záboru stavby nebude mít realizace stavby negativní vliv na okolní stavby a pozemky.

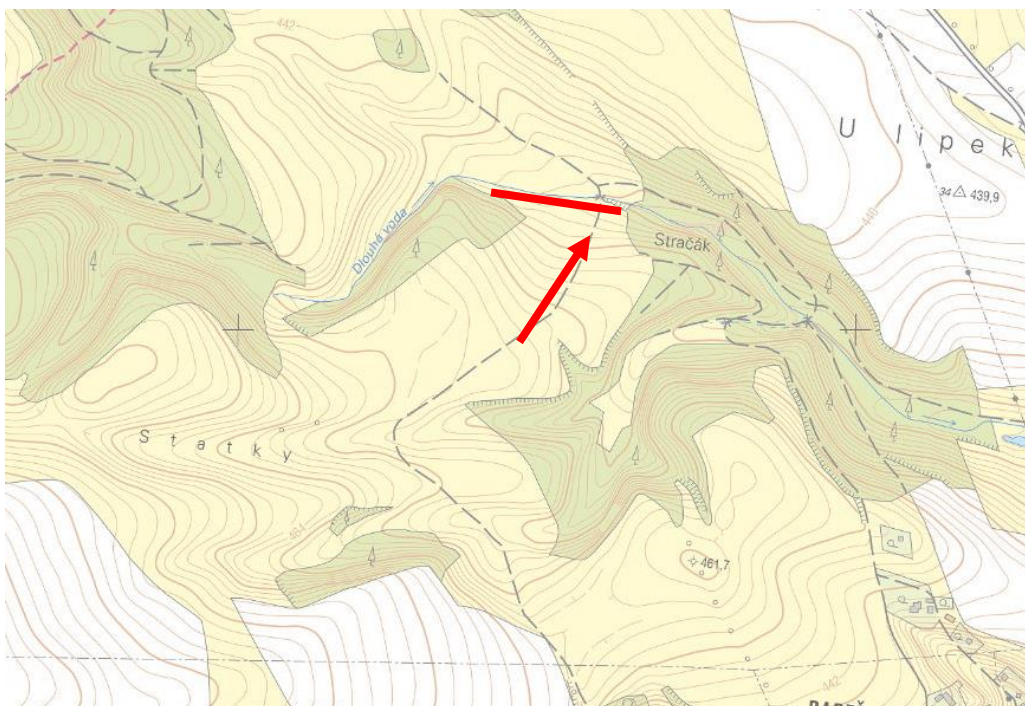
Ochrana okolí staveniště spočívá v důsledné ochraně volně stojících dřevin. Zhotovitel stavby je povinen v co největší míře šetřit stávající zeleň na sousedních pozemcích (dle ČSN DIN 18 920 (839061) Technologie vegetačních úprav v krajině - Ochrana stromů, porostů a vegetačních ploch při stavebních pracích).

Asanace a demolice se zde nevyskytují, kácení dřevin jinde než na dotčených parcelách neproběhne.

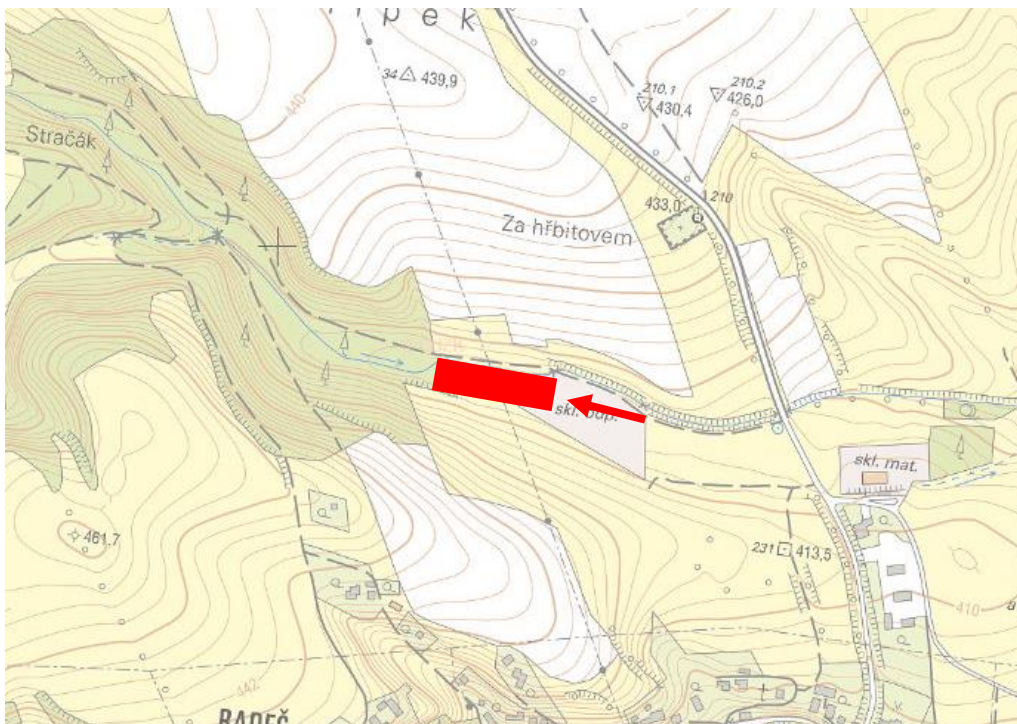
### **c) vstup a vjezd na stavbu, přístup na stavbu po dobu výstavby, popřípadě přístupové trasy, včetně požadavků na obchozí trasy pro osoby s omezenou schopností pohybu nebo orientace a způsob zajištění bezpečnosti provozu,**

Obchozí trasy navrženy nejsou.

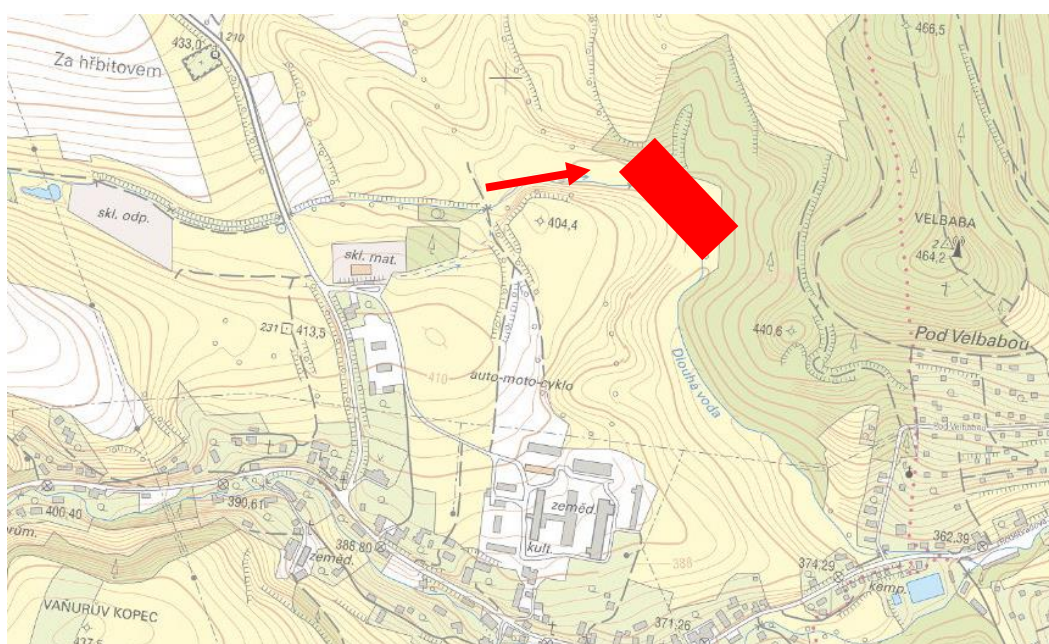
LBK4 část I: z polní cesty (Radeč, KN 2605, ostatní plocha, ostatní komunikace)



LBK4 část II: z par. v majetku Města Úpice (Radeč, KN 2530, ostatní plocha, skládka)

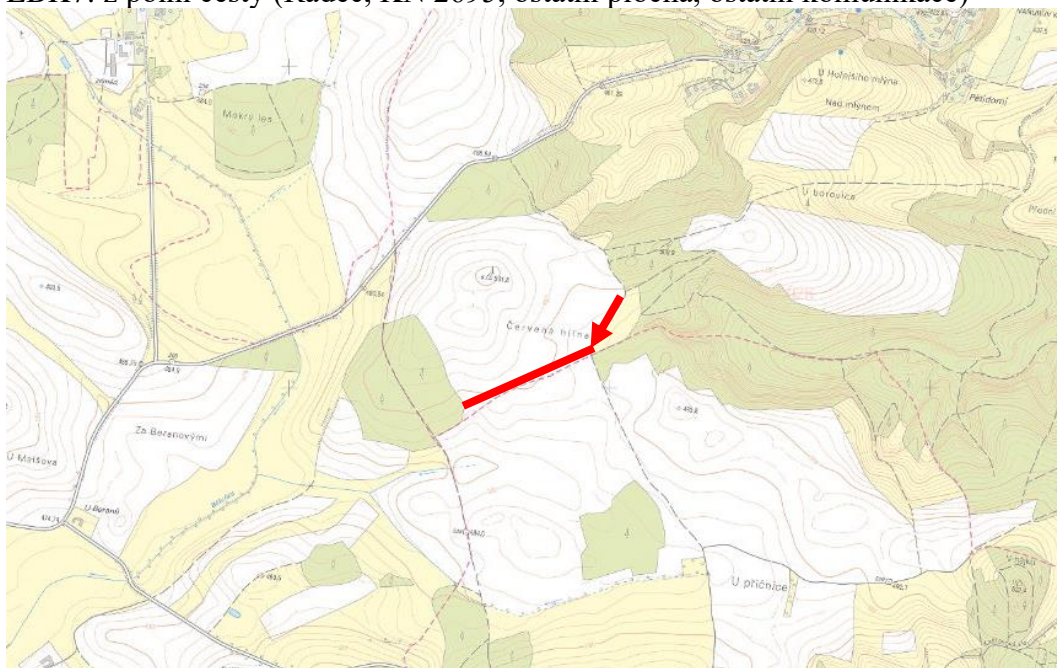


LBK4 část III: z polní cesty (Radeč, KN 2378, 2359, ostatní plocha, ostatní komunikace)

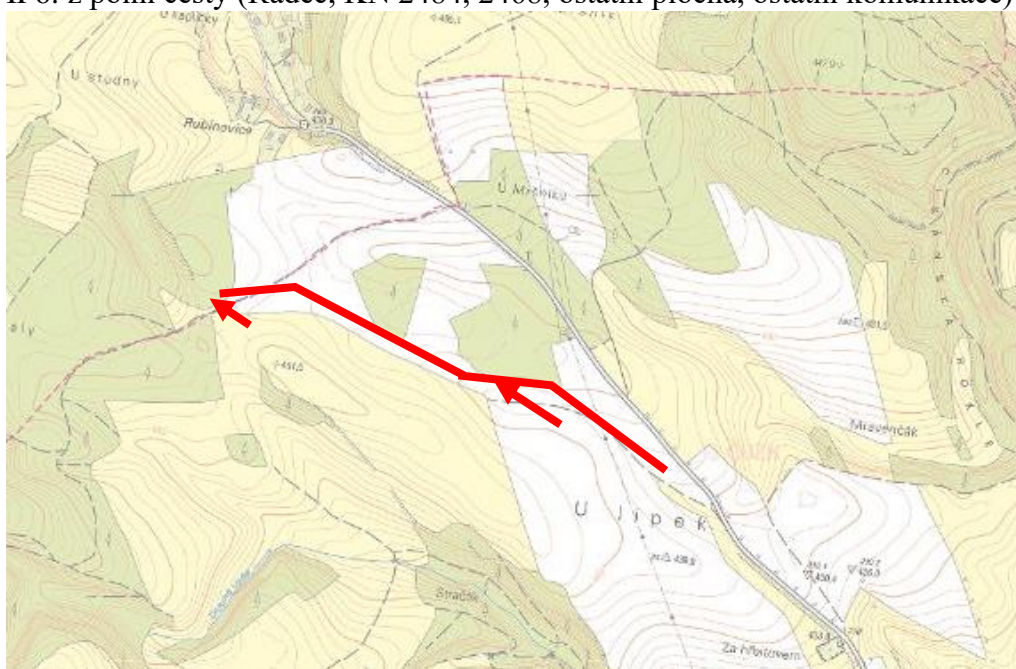




LBK7: z polní cesty (Radeč, KN 2695, ostatní plocha, ostatní komunikace)

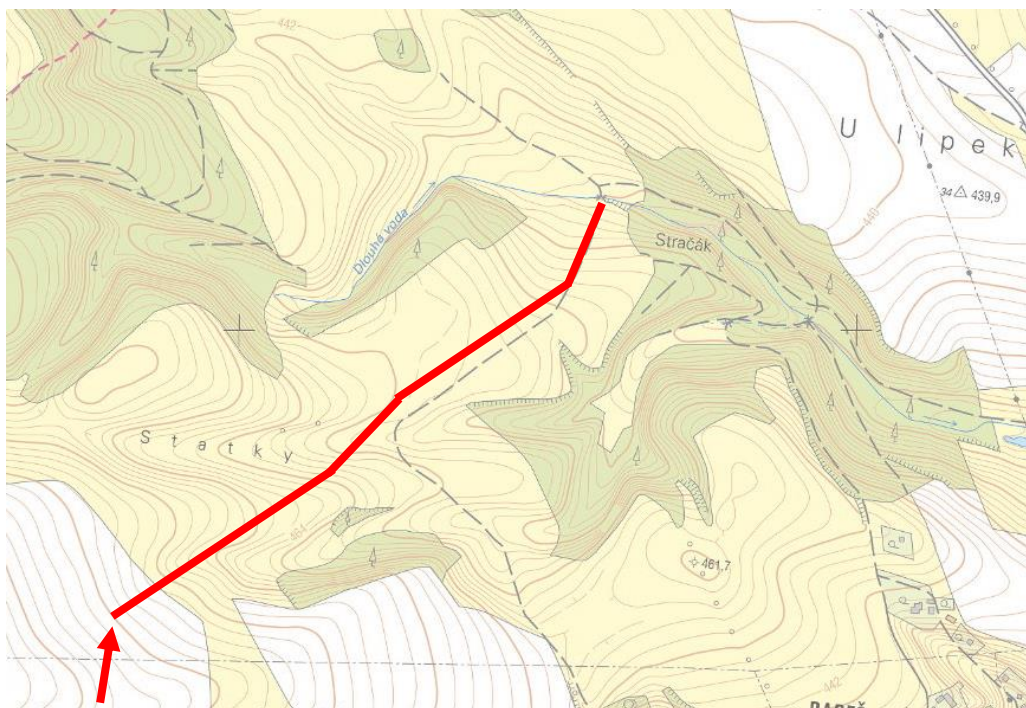


IP6: z polní cesty (Radeč, KN 2484, 2468, ostatní plocha, ostatní komunikace)





IP14b: z polní cesty (Radeč, KN 2646, ostatní plocha, ostatní komunikace)



**d) maximální dočasné a trvalé zábory pro staveniště,**

**Seznam parcel dotčených stavbou**


SO – 01 Interakční prvek IP6

**k.ú. Radeč**

parcela KN č.	Výměra parcely m <sup>2</sup>	Dotčená plocha m <sup>2</sup>	druh pozemku dle KN	LV	vlastník	adresa
2466	2201	2201	Ostatní plocha	10002	Česká republika (SPÚ)	Husinecká 1024/11a, Žižkov, 13000 Praha 3
2482	3452	3452	Ostatní plocha	10002	Česká republika (SPÚ)	Husinecká 1024/11a, Žižkov, 13000 Praha 3

**Seznam parcel sousedních**

**k.ú. Radeč**

parcela KN č.	Výměra parcely m <sup>2</sup>	druh pozemku dle KN	LV	vlastník	adresa
2483	6657	Vodní plocha	10002	Česká republika (SPÚ)	Husinecká 1024/11a, Žižkov, 13000 Praha 3
2484	5994	Ostatní plocha	10001	Město Úpice	Pod Městem 624, 54232 Úpice
2480	2161	Orná půda	10001	Město Úpice	Pod Městem 624, 54232 Město Úpice
2479	19411	Orná půda	5		
2469	25436	Orná půda	525		
2468	1555	Ostatní plocha	10001	Město Úpice	Pod Městem 624, 54232 Úpice
2464	25885	Orná půda	10001	Město Úpice	Pod Městem 624, 54232 Úpice
2462	22006	Ostatní plocha	196	Královéhradecký kraj (SSKHK)	Na Okrouhlíku 1371/30, Pražské Předměstí, 50002 Hradec Králové

SO – 02 Interakční prvek IP14b

**k.ú. Radeč**

parcela KN č.	Výměra parcely m <sup>2</sup>	Dotčená plocha m <sup>2</sup>	druh pozemku dle KN	LV	vlastník	adresa
2605	9737	3720	Ostatní plocha	10001	Město Úpice	Pod Městem 624, 54232 Úpice

**Seznam parcel sousedních**

**k.ú. Radeč**

parcela KN č.	Výměra parcely m <sup>2</sup>	druh pozemku dle KN	LV	vlastník	adresa
2646	15464	Ostatní plocha	10001	Město Úpice	Pod Městem 624, 54232 Úpice
2853	23271	Orná půda	24	Zemědělská společnost Svobodné a.s.	č. p. 307, 54232 Havlovice
2854	95737	trvalý travní porost	508	THERMAL TREND spol. s r.o.	č. p. 271, 69168 Starovičky
2601	3567	Ostatní plocha	10001	Město Úpice	Pod Městem 624, 54232 Úpice
2604	25695	trvalý travní porost	508	THERMAL TREND spol. s r.o.	č. p. 271, 69168 Starovičky
2603	7367	Orná půda	10001	Město Úpice	Pod Městem 624, 54232 Úpice
2602	15924	trvalý travní porost	502		
2597	7737	trvalý travní porost	508	THERMAL TREND spol. s r.o.	č. p. 271, 69168 Starovičky
2596	8166	trvalý travní porost	560		
2595	3560	ostatní plocha	10001	Město Úpice	Pod Městem 624, 54232 Úpice
2488	3874	Vodní plocha	10001	Město Úpice	Pod Městem 624, 54232 Úpice
2594	575	Ostatní plocha	10001	Město Úpice	Pod Městem 624, 54232 Úpice
2593	937	Ostatní plocha	10001	Město Úpice	Pod Městem 624, 54232 Úpice
2591	16839	trvalý travní porost	560		
2590	8180	trvalý travní porost	508	THERMAL TREND spol. s r.o.	č. p. 271, 69168 Starovičky
2588	15368	trvalý travní porost	505		
2586	28754	trvalý travní porost	10001	Město Úpice	Pod Městem 624, 54232 Úpice
2587	16139	trvalý travní porost	508	THERMAL TREND spol. s r.o.	č. p. 271, 69168 Starovičky
2614	2277	Ostatní plocha	10001	Město Úpice	Pod Městem 624, 54232 Úpice
2610	48617	trvalý travní porost	508	THERMAL TREND spol.	č. p. 271, 69168 Starovičky



				S r.o.	
2631	81186	Orná půda	24	Zemědělská společnost Svobodné a.s.	č. p. 307, 54232 Havlovice
2632	48332	Orná půda	556		

SO – 03 Biokoridor LBK7

**k.ú. Radeč**

parcela KN č.	Výměra parcely m <sup>2</sup>	Dotčená plocha m <sup>2</sup>	druh pozemku dle KN	LV	vlastník	adresa
2680	8108	8108	Ostatní plocha	10002	Česká republika (SPÚ)	Husinecká 1024/11a, Žižkov, 13000 Praha 3

**Seznam parcel sousedních  
k.ú. Radeč**

parcela KN č.	Výměra parcely m <sup>2</sup>	druh pozemku dle KN	LV	vlastník	adresa
922/1	44408	Lesní pozemek	10001	Město Úpice	Pod Městem 624, 54232 Úpice
2679	293	Lesní pozemek	10001	Město Úpice	Pod Městem 624, 54232 Úpice
2678	4013	Lesní pozemek	10001	Město Úpice	Pod Městem 624, 54232 Úpice
2681	7121	Orná půda	522		
2686	5479	Ostatní plocha	10001	Město Úpice	Pod Městem 624, 54232 Úpice
2695	10287	Ostatní plocha	10001	Město Úpice	Pod Městem 624, 54232 Úpice

**k.ú. Maršov u Úpice**

parcela KN č.	Výměra parcely m <sup>2</sup>	druh pozemku dle KN	LV	vlastník	adresa
733	843	Ostatní plocha	10001	Obec Maršov U Úpice	č. p. 34, 54232 Maršov u Úpice
257/1	54696	Orná půda	137		
697	569	Orná půda	10002	Česká republika (SPÚ)	Husinecká 1024/11a, Žižkov, 13000 Praha 3
255	89	Orná půda	45		

--	--	--	--	--

Biokoridor LBK4 část I.

k.ú. Radeč

parcela KN č.	Výměra parcely m <sup>2</sup>	Dotčená plocha m <sup>2</sup>	druh pozemku dle KN	LV	vlastník	adresa
2595	3560	3560	Ostatní plocha	10001	Město Úpice	Pod Městem 624, 54232 Úpice
2594	575	575	Ostatní plocha	10001	Město Úpice	Pod Městem 624, 54232 Úpice

Seznam parcel sousedních

k.ú. Radeč

parcela KN č.	Výměra parcely m <sup>2</sup>	druh pozemku dle KN	LV	vlastník	adresa
2596	8166	trvalý travní porost	560		
2598	24293	Lesní pozemek	10001	Město Úpice	Pod Městem 624, 54232 Úpice
2488	3874	Vodní plocha	10001	Město Úpice	Pod Městem 624, 54232 Úpice
1426/1	8467	Lesní pozemek	10001	Město Úpice	Pod Městem 624, 54232 Úpice
1459/1	17131	Lesní pozemek	10001	Město Úpice	Pod Městem 624, 54232 Úpice
2593	937	Ostatní plocha	10001	Město Úpice	Pod Městem 624, 54232 Úpice
2591	16839	trvalý travní porost	560		
2605	9737	Ostatní plocha	10001	Město Úpice	Pod Městem 624, 54232 Úpice

Biokoridor LBK4 část II.

k.ú. Radeč

parcela KN č.	Výměra parcely m <sup>2</sup>	Dotčená plocha m <sup>2</sup>	druh pozemku dle KN	LV	vlastník	adresa
2529	4597	1952	Ostatní plocha	10001	Město Úpice	Pod Městem 624, 54232 Úpice

Seznam parcel sousedních

k.ú. Radeč

parcela KN č.	Výměra parcely m <sup>2</sup>	druh pozemku dle KN	LV	vlastník	adresa
2528	865	vodní plocha	10001	Město Úpice	Pod Městem 624, 54232 Úpice
2527	2909	Ostatní plocha	10001	Město Úpice	Pod Městem 624, 54232 Úpice
2530	11268	Ostatní plocha	10001	Město Úpice	Pod Městem 624, 54232 Úpice
2531	3236	Ostatní plocha	10001	Město Úpice	Pod Městem 624, 54232 Úpice
2542	9003	trvalý travní porost	508	THERMAL TREND spol. s r.o.	č. p. 271, 69168 Starovičky
2543	11114	Orná půda	10001	Město Úpice	Pod Městem 624, 54232 Úpice
1625	1468	Ostatní plocha	10001	Město Úpice	Pod Městem 624, 54232 Úpice
1690/7	237	Ostatní plocha	10001	Město Úpice	Pod Městem 624, 54232 Úpice
2313/5	269	Ostatní plocha	10001	Město Úpice	Pod Městem 624, 54232 Úpice


### Biokoridor LBK4 část III.

#### k.ú. Radeč

parcela KN č.	Výměra parcely m <sup>2</sup>	Dotčená plocha m <sup>2</sup>	druh pozemku dle KN	LV	vlastník	adresa
2379	5901	5901	trvalý travní porost	10001	Město Úpice	Pod Městem 624, 54232 Úpice
2358	4884	4884	Ostatní plocha	10001	Město Úpice	Pod Městem 624, 54232 Úpice
2360	3580	3580	Ostatní plocha	10001	Město Úpice	Pod Městem 624, 54232 Úpice

#### Seznam parcel sousedních k.ú. Radeč

parcela KN č.	Výměra parcely m <sup>2</sup>	druh pozemku dle KN	LV	vlastník	adresa
2357	7929	vodní plocha	10001	Město Úpice	Pod Městem 624, 54232 Úpice
2378	2263	Ostatní plocha	10001	Město Úpice	Pod Městem 624, 54232 Úpice
2359	2738	Ostatní plocha	10001	Město Úpice	Pod Městem 624, 54232 Úpice

2388	2850	Lesní pozemek	10001	Město Úpice	Pod Městem 624, 54232 Úpice
2126	46406	Lesní pozemek	10001	Město Úpice	Pod Městem 624, 54232 Úpice
2361	4269	trvalý travní porost	502		
2362	36127	trvalý travní porost	420		
2364	2791	trvalý travní porost	420		

**e) požadavky na ochranu životního prostředí při výstavbě - zejména opatření k minimalizaci dopadů při provádění stavby na životní prostředí, popis přítomnosti nebezpečných látek při výstavbě, předcházení vzniku odpadů, třídění materiálů pro recyklaci za účelem materiálového využití, včetně popisu opatření proti kontaminaci materiálů, stavby a jejího okolí, opatření při nakládání s azbestem, opatření na snížení hluku ze stavební činnosti a opatření proti prašnosti,**

Používané mechanizační prostředky musí být v dobrém technickém stavu a musí být dodržována preventivní opatření k zabránění případným únikům ropných látek. Při výstavbě nesmí dojít ke znečištění povrchových nebo podzemních vod, k ohrožení jejich jakosti nedovoleným nakládáním se závadnými látkami. Provádění prací neovlivní negativně odtokové poměry.

Odpad ze stavby bude likvidován v souladu se zákonem č.185/2001 Sb.

Po dobu realizace dojde k dočasnému zvýšení provozu motorových vozidel.

**f) zásady bezpečnosti a ochrany zdraví při práci na staveništi<sup>4)</sup>,**

Během stavby je nutno se řídit všeobecně platnými bezpečnostními předpisy pro ochranu zdraví při práci a předpisy, zabráňující úniku ropných látek, úrazu elektrickým proudem a podobně.

Omezení rizikových vlivů bude zajištěno proškolenými pracovníky, kteří musí v tomto smyslu dbát všech bezpečnostních předpisů. Zvláštní požadavky na bezpečnost práce zde nejsou.

Z hlediska bezpečnosti práce je třeba dodržet při provádění stavebních prací všechny platné státní normy, vyhlášky a bezpečnostní nařízení pro osoby pracující v blízkosti elektrického zařízení pod napětím. Dále dodržovat hygienické zásady a dohlížet na používání ochranných pomůcek.

Bezpečnost práce ve stavebnictví řeší především zákon číslo 362/2005 Sb. Českého úřadu bezpečnosti práce a Českého báňského úřadu v platném znění o bezpečnosti práce a technickém zařízení při stavebních pracích, dále pak zákon č. 309/2006 Sb. k zajištění dalších podmínek bezpečnosti a ochrany zdraví při práci, zákon č. 591/2006 o bližších minimálních požadavcích na bezpečnost a ochranu zdraví při práci na staveništích.

Jedná se o jednoduchou stavbu s nízkou náročností na koordinaci, neobsahující žádná technologická zařízení, proto se plán BOZP nebude zpracovávat.

**g) bilance zemních prací, požadavky na přísun nebo deponie zemin,**

Terénní práce budou provedeny s vyrovnanou bilancí a tak nevzniknou požadavky na přísun nebo deponii zemin.

**h) limity pro užití výškové mechanizace,**

Nebyly stanoveny.



**i) požadavky na postupné uvádění stavby do provozu (užívání), požadavky na průběh a způsob přípravy a realizace výstavby a další specifické požadavky,**  
Takové požadavky nejsou.

**j) návrh fází výstavby za účelem provedení kontrolních prohlídek,**

Základní časový rozvrh realizace:

1. Terénní úpravy
2. Odplevelení, Předset'ová příprava, výsev lučního porostu: březen – duben
3. Zřízení oplocení výsadeb, lokální příprava půdy pro výsadby: říjen
4. Výsadby dřevin, ochrana a ošetření dřevinných výsadeb: říjen-listopad

**k) dočasné objekty.**

Dočasnými objekty v rámci stavby jsou oplocenky. Budou odstraněny po 7-10ti letech, nejdéle po deseti letech od výstavby.